



PREFEITURA DO MUNICÍPIO DE RONDONÓPOLIS

ESTUDOS DE MOBILIDADE E LOGÍSTICA URBANA E RURAL

ANEXO 6

**RELATÓRIO DE ACESSIBILIDADE DAS CALÇADAS DOS
PRINCIPAIS EIXOS COMERCIAIS DA PERIFERIA DA CIDADE**

Outubro/2017



Ficha Técnica

Diretoria de Projetos e Obras

URBANIZA ENGENHARIA CONSULTIVA

Responsável Técnico Principal: **Laurenço Silva Linhares**
Engenheiro Civil – CREA- 0400101049-SP

Equipe Técnica da Urbaniza Engenharia

Eng. Luciana Ferraro Adjemian
Coordenadora Geral do Contrato

Eng. Nídia Maria Hallage Coltri
Chefe de Equipe de Estudos de Mobilidade Urbana

Tec. Alexandre zum Winkel
Chefe de Equipe de Estudos de Tráfego

Arq. Geraldo Moura
Chefe de Equipe de Estudos de Planejamento Urbano

Arq. Angélica Dantas Gama
Membro de Equipe

Arq. Gabriela Ortega
Membro de Equipe

Coordenação Técnica

MINISTÉRIO PÚBLICO

Jeater Waldemar Maciel Correa Santos
Geógrafo – CREA PR-23207/D



1.	APRESENTAÇÃO	4
2.	AVENIDA BANDEIRANTES	5
3.	AVENIDA CASTELO BRANCO	21
4.	AVENIDA BRASIL.....	32
5.	AVENIDA LIONS INTERNACIONAL	40
6.	RUA DOM PEDRO II	51
7.	AVENIDA ARAPONGAS.....	55
8.	RUA FERNANDO CORREA DA COSTA.....	73



1. APRESENTAÇÃO

1.1 Introdução

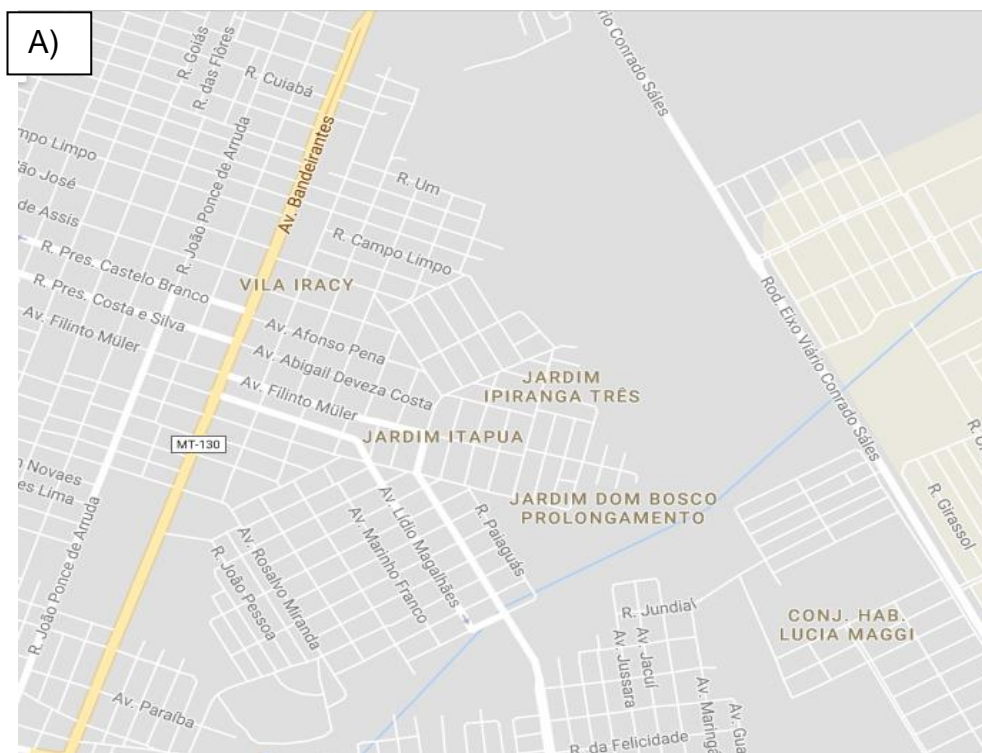
O presente trabalho, elaborado pela empresa Urbaniza Engenharia Consultiva Ltda., destina-se à fundamentação, descrição e apresentação das soluções de engenharia, definidas para o Estudo de Mobilidade e Circulação Urbana e Rural em Rondonópolis.

1.2 Dados Contratuais

Contratada:	Urbaniza Engenharia Consultiva Ltda. (CNPJ: 00.963.096/001-93)
Contratante:	ALL – AMÉRICA LATINA LOGÍSTICA MALHA NORTE S/A (CNPJ: 24.962.466/0001-36)
Número do Contrato:	CTR Nº 4820003070
Data da Assinatura:	13/01/2017
Objeto do Contrato:	Prestação de Serviços Técnicos Especializados de Elaboração do Plano de Mobilidade Urbana e Atualização do Plano Diretor Municipal de Rondonópolis/MT
Data da Ordem de Serviços:	13/02/2017
Coordenador do Projeto:	Engenheira Luciana Ferraro Adjemian
CREA Nº:	5061078594

2. AVENIDA BANDEIRANTES

Figura 1: Figura 02 – A) Avenida Bandeirantes (bairros Vila Iracy, Cascalhinho, e grande região da Vila Operaria). B) Loja de acessório automotivos para carros, pouco rebaixamento do meio fio, e ainda a presença de carros dentro da área de passeio e sobre o piso tátil da calçada.



Fonte: Google Maps



Fonte: Urbaniza Engenharia Consultiva

Figura 2: – Em destaque a igreja evangélica com presença de piso tátil e acesso a rampa.



Fonte: Urbaniza Engenharia Consultiva

Figura 3: – Nesta loja de concerto de cadeiras de fio a presença de várias cadeiras na calçada, e logo na divisa com o lote vizinho a elevação da calçada.



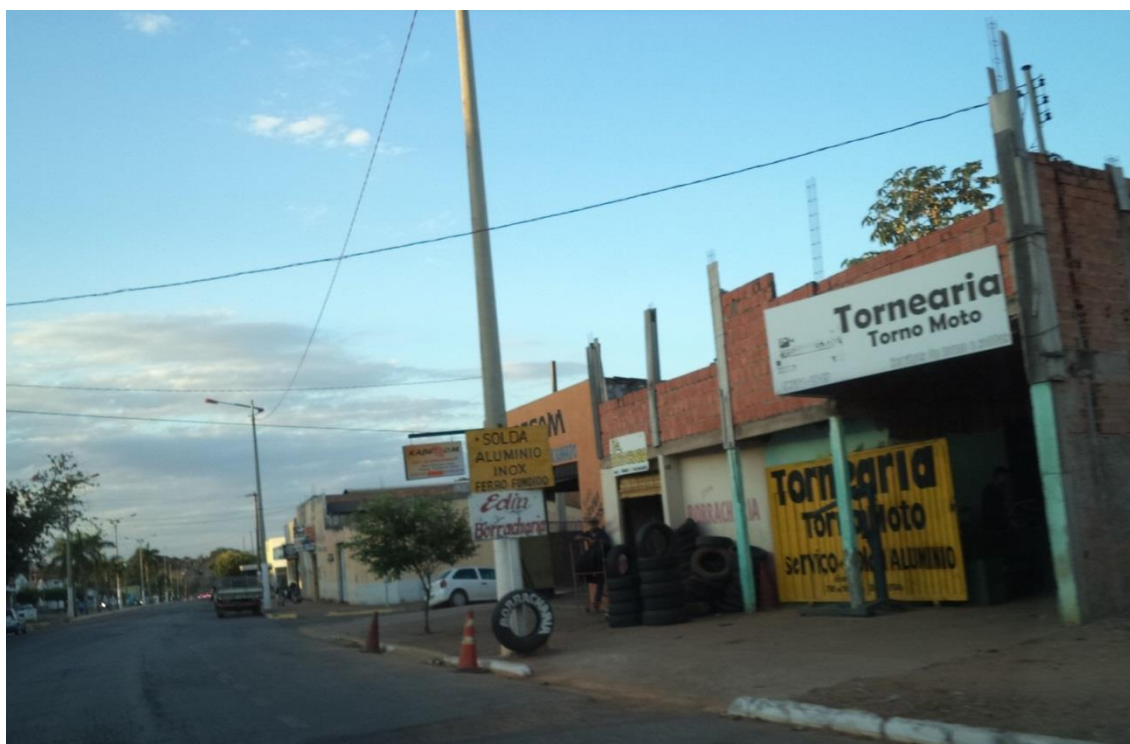
Fonte: Urbaniza Engenharia Consultiva

Figura 4 -- Neste bar foi verificado a presença das cadeiras e mesas dentro da área com um elevado rebaixamento onde se localiza a área do comercio.



Fonte: Urbaniza Engenharia Consultiva

Figura 5 – Nesta borracharia a presença de uma quantidade elevada de pneus na calçada. Como percebemos a presença do poste de energia dentro da área de passeio da calçada.



Fonte: Urbaniza Engenharia Consultiva

Figura 6 – Loja de venda de variedades, utilizando a área de passeio da calçada para exposição dos objetos



Fonte: Urbaniza Engenharia Consultiva

Figura 7 – Destaque para o alinhamento das placas e arvores, estão dentro da faixa de passeio da calçada e não seguem um alinhamento igual, homogêneo.



Fonte: Urbaniza Engenharia Consultiva



Figura 8 – O declive das calçadas não permanecem igual, a de um proprietário não se encontra no mesmo nível que a do outro.



Fonte: Urbaniza Engenharia Consultiva

Figura 9 - A presença de calçadas com declínio acentuado nascendo no prédio em direção a avenida.



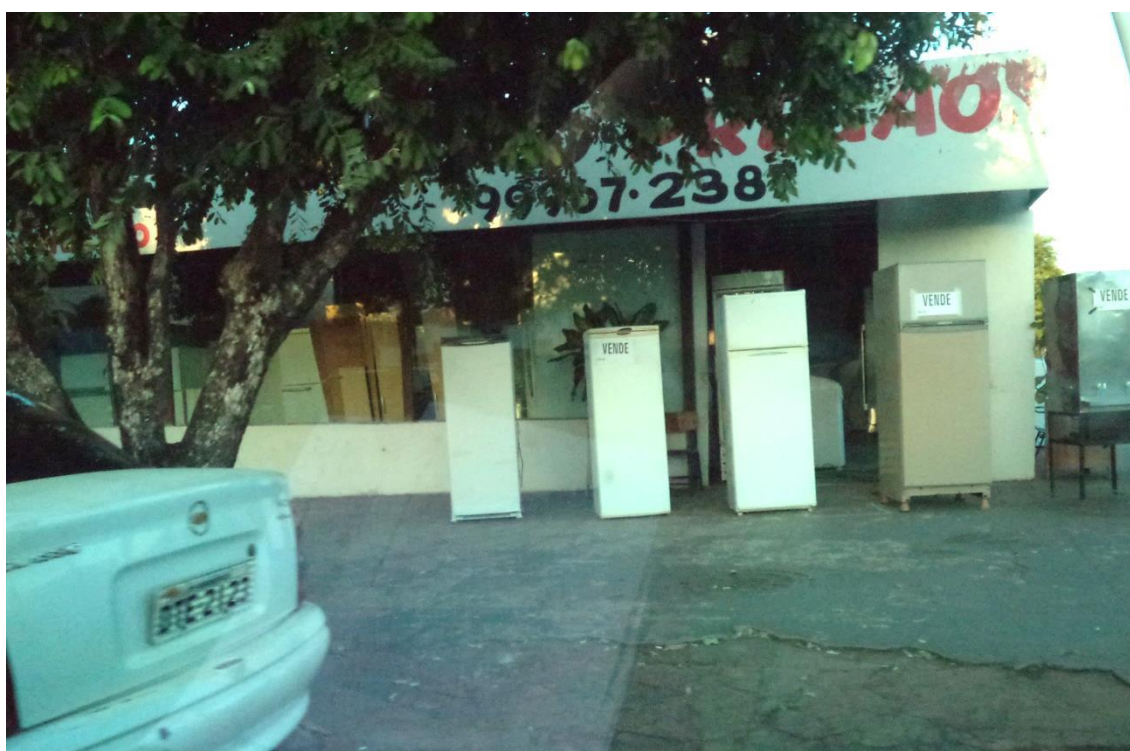
Fonte: Urbaniza Engenharia Consultiva

Figura 10 – Nesta garagem de carro a presença de carros dentro da faixa de passeio da calçada.



Fonte: Urbaniza Engenharia Consultiva

Figura 11 – Loja de pregão de moveis usados, com presença de objetos em exposição como geladeiras e o bebedouro.



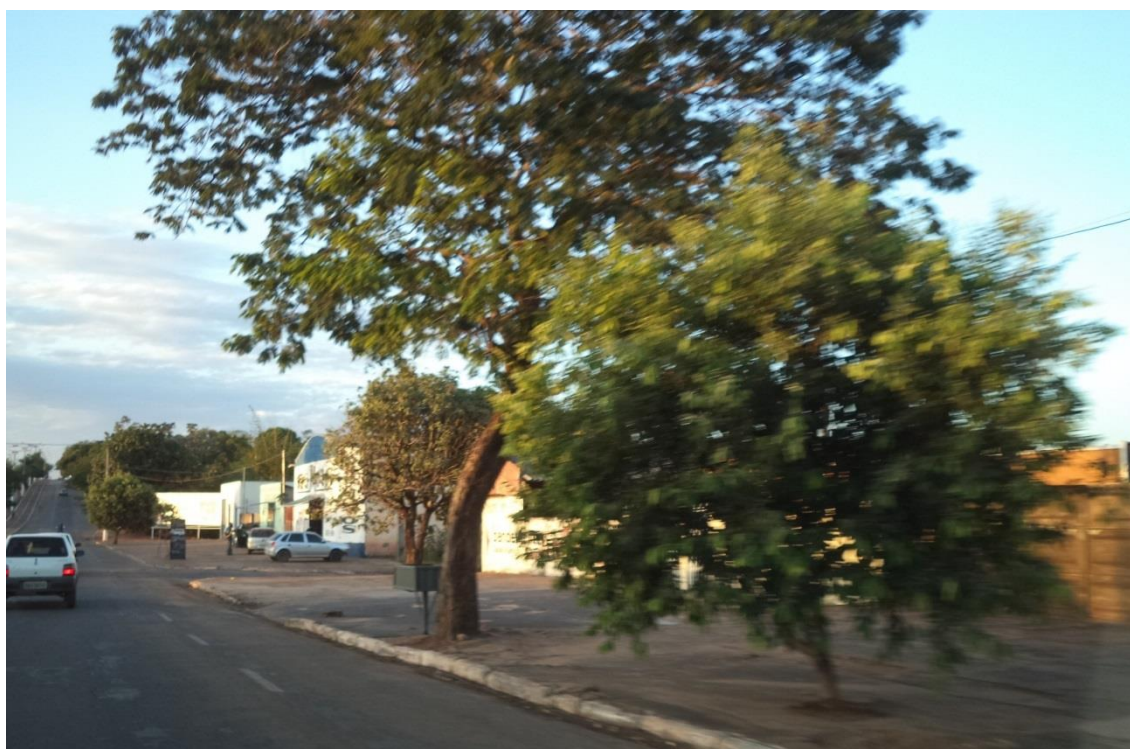
Fonte: Urbaniza Engenharia Consultiva

Figura 12 – Nesta loja de pinturas de motos, a presença de várias motocicletas na calçada, bem como, o elevado estado de decomposição da calçada.



Fonte: Urbaniza Engenharia Consultiva

Figura 13 – Visualização dos desníveis das calçadas conforme o terreno altera até chegar no nível do córrego Canivete.



Fonte: Urbaniza Engenharia Consultiva

Figura 14 – Área com calçada em estado de decomposição.



Fonte: Urbaniza Engenharia Consultiva

Figura 15 – Calçada em estado de decomposição, várias árvores alinhadas, porém na faixa de passeio da calçada.



Fonte: Urbaniza Engenharia Consultiva

Figura 16 – Área com calçada em parcial, outra parte ainda em solo batido.



Fonte: Urbaniza Engenharia Consultiva

Figura 17 – Barraca com trailer na qual ocorre venda de salgados, sucos e outros durante o período diurno. Como podemos observar existe a falta calçamento e um elevado estado de deterioração da construção, e ainda o meio fiu se encontra parcialmente desgastado.



Fonte: Urbaniza Engenharia Consultiva



Figura 18 – Existência de comercio de frutas, salgados e sucos, utilizando cadeiras e mesas para os clientes dentro da faixa de passeio da calçada.



Fonte: Urbaniza Engenharia Consultiva

Figura 19 - Venda de galões, e exposição dos mesmos na calçada dentro da área de passeio.



Fonte: Urbaniza Engenharia Consultiva

Figura 20 – Comercio de carne, e exposição da placa com anuncio e estacionamento de motos.



Fonte: Urbaniza Engenharia Consultiva

Figura 21 – Lanchonete com presença de cadeiras e mesas e churrasqueira de espetinho na calçada.



Fonte: Urbaniza Engenharia Consultiva

Figura 22 – Comercio de carros e venda de pneus com exposição na esquina próximo ao poste e ao semáforo. Como percebemos não existe o alinhamento das placas, semáforo, postes.



Fonte: Urbaniza Engenharia Consultiva

Figura 23 – Comercio de materiais de construção sem estacionamento os carros se posicionam na frente da loja na diagonal, e se localização na faixa de passeio da calçada.



Fonte: Urbaniza Engenharia Consultiva

Figura 24 – Venda de caldo de cana, na esquina da igreja católica São José Operário. Localizado bem na esquina, sem nenhum tipo de isolamento.



Fonte: Urbaniza Engenharia Consultiva

Figura 25 – Propaganda de farmácia na faixa de passeio da calçada.



Fonte: Urbaniza Engenharia Consultiva

Figura 26 – Calçada com área de passeio livre, e alinhamento das arvores.



Fonte: Urbaniza Engenharia Consultiva

Figura 27 – Bar utilizando a faixa de passeio da calçada, com cadeiras e mesas. Sem isolamento, ou limites com a esquina.



Fonte: Urbaniza Engenharia Consultiva

Figura 28 – Mesas e cadeiras do mesmo bar, da figura anterior, e a presença das torres em cada mesa.



Fonte: Urbaniza Engenharia Consultiva

Figura 29 – Padaria que utiliza a faixa de passeio da calçada.



Fonte: Urbaniza Engenharia Consultiva

Figura 30 – Venda rodas e calotas de carros com exposição na calçada.



Fonte: Urbaniza Engenharia Consultiva

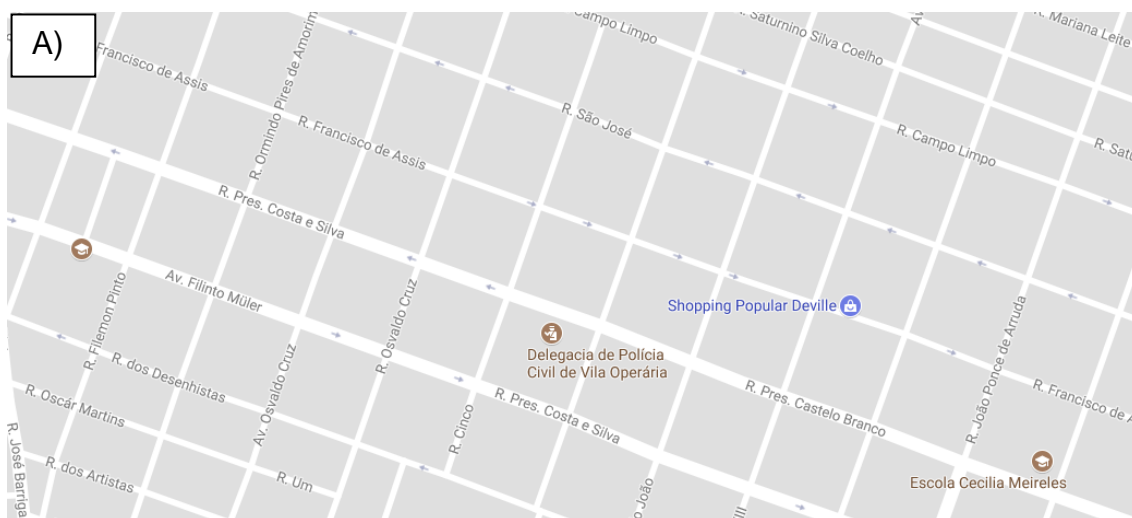
Figura 31 – Toca do Açaí, utilizando a faixa de passeio da calçada, para atendimento dos clientes com cadeiras e mesas.



Fonte: Urbaniza Engenharia Consultiva

3. AVENIDA CASTELO BRANCO

Figura 32 – Eixo da Avenida Castelo Branco (Vila Operária) com muitos comércios, B) Calçada parcialmente danificada, e sem calçada no próximo lote.



Fonte: Google Maps



Fonte: Urbaniza Engenharia Consultiva

Figura 33 – Lote sem calçada para passagem de pedestres, e no lote ao lado a calçada sofre grande elevação, sem nenhum tipo de continuidade.



Fonte: Urbaniza Engenharia Consultiva

Figura 34 – Presença de elevação na calçada e propaganda de cabeleireiros com placa dentro da faixa de passeio.



Fonte: Urbaniza Engenharia Consultiva

Figura 35 – Elevação na calçada de lote para o outro. Calçada com passagem livre para pedestres.



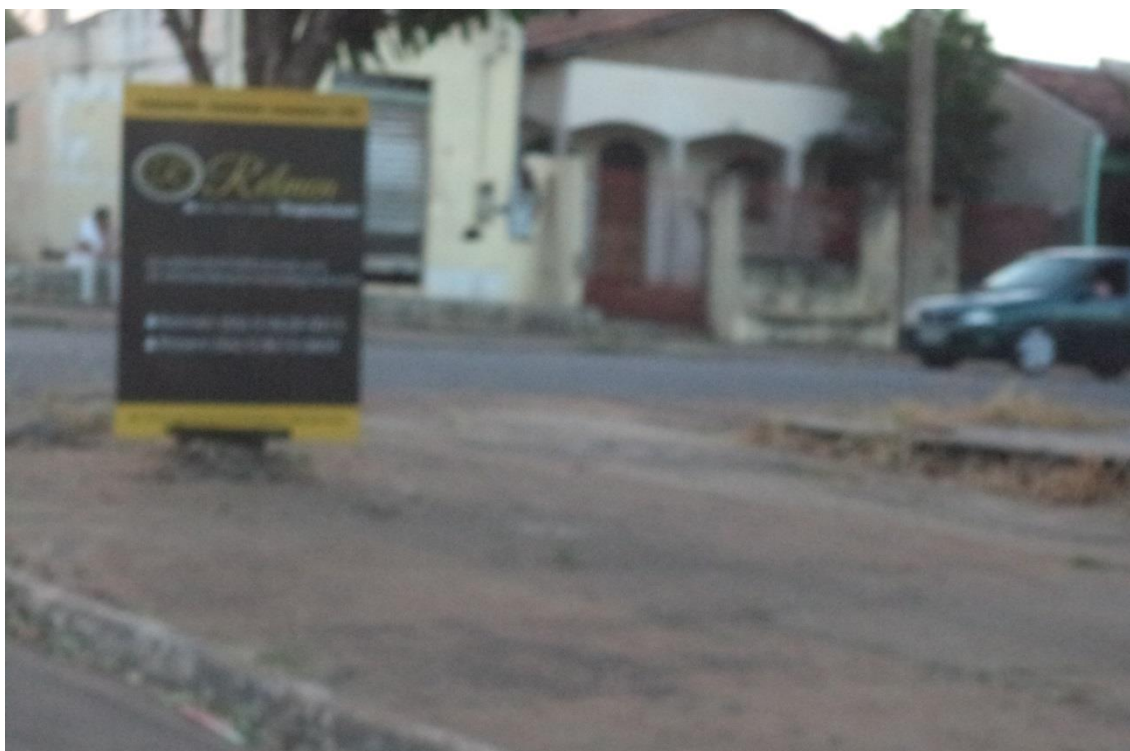
Fonte: Urbaniza Engenharia Consultiva

Figura 36 – Calçada com elevação de lote para outro, porém, com uma rampa de acesso no limite com a rua.



Fonte: Urbaniza Engenharia Consultiva

Figura 37 – Propaganda de placas na arvore, na faixa de passeio da calçada.



Fonte: Urbaniza Engenharia Consultiva

Figura 38 – Lote com edificação, e a falta de calçamento para passagem do pedestres.



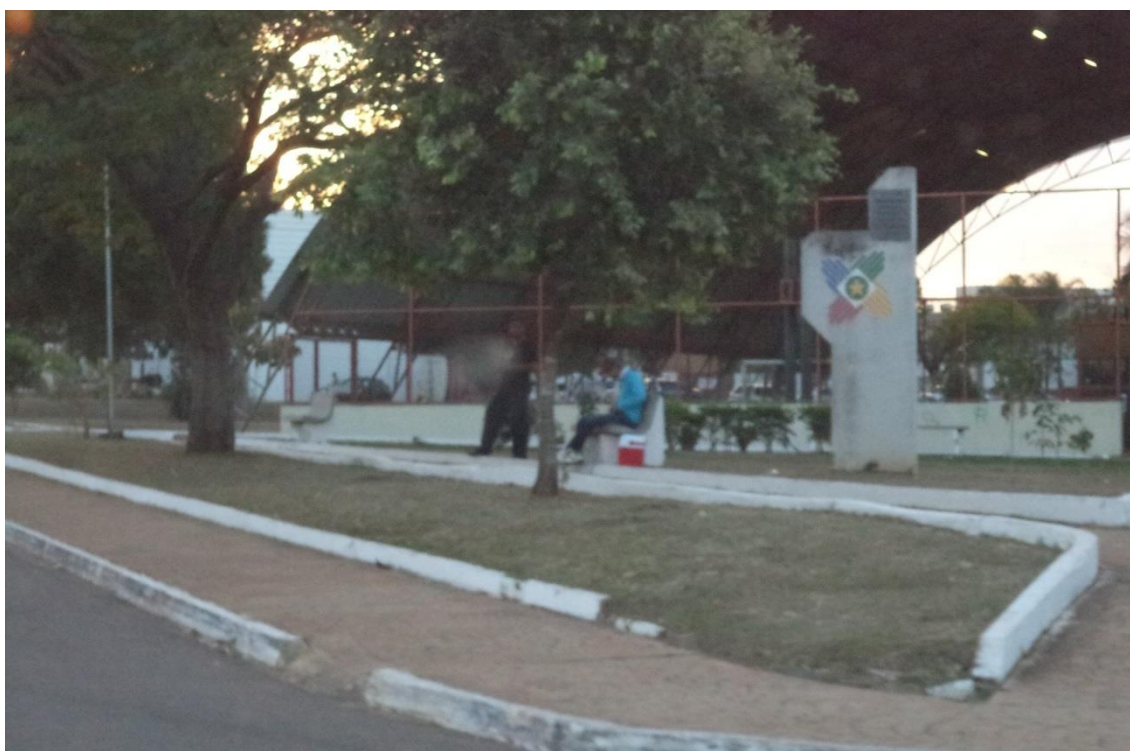
Fonte: Urbaniza Engenharia Consultiva

Figura 39 – Propaganda de salão de beleza da árvore, na faixa de passeio do calçamento.



Fonte: Urbaniza Engenharia Consultiva

Figura 40 – Praça Bom Jesus, no bairro Vila Operaria, com presença de calçamento, porém sem rampa e piso tátil.



Fonte: Urbaniza Engenharia Consultiva

Figura 41 – Praça com calçamento em bom estado de conservação.



Fonte: Urbaniza Engenharia Consultiva

Figura 42 – Elevações das calçadas, e presença de motocicletas no calçamento.



Fonte: Urbaniza Engenharia Consultiva

Figura 43 – Lojas de venda de roupas, papelaria, lotérica, artigos de festas, com presença de placas, bicicletas, cadeiras, araras de roupas, manequins.



Fonte: Urbaniza Engenharia Consultiva

Figura 44 – Oficina de bicicletas, e venda de moveis com exposição de moveis.



Fonte: Urbaniza Engenharia Consultiva

Figura 45 – Estacionamento do Supermercado Tropical sem calçamento, ou faixa para pedestres.



Fonte: Urbaniza Engenharia Consultiva

Figura 46 – Em destaque o estacionamento do supermercado Tropical.



Fonte: Urbaniza Engenharia Consultiva

Figura 47 – Oficina de motos, presença de motos na calçada, fora da faixa de passeio da calçada.



Fonte: Urbaniza Engenharia Consultiva

Figura 48 – Loja de roupas e confecções, exposições das peças dentro da faixa de passeio da calçada.



Fonte: Urbaniza Engenharia Consultiva

Figura 49 – Loja de Moveis Gazin, exposição de moveis e outros na calçada faixa de passeio dos pedestres.



Fonte: Urbaniza Engenharia Consultiva

Figura 50 – Comercio de lanches e sucos, com utilização da calçada para cadeiras e mesas.



Fonte: Urbaniza Engenharia Consultiva

Figura 51 - Lanchonete utilizando a calçada para colocar cadeiras e mesas, afim de, utilização dos clientes.



Fonte: Urbaniza Engenharia Consultiva

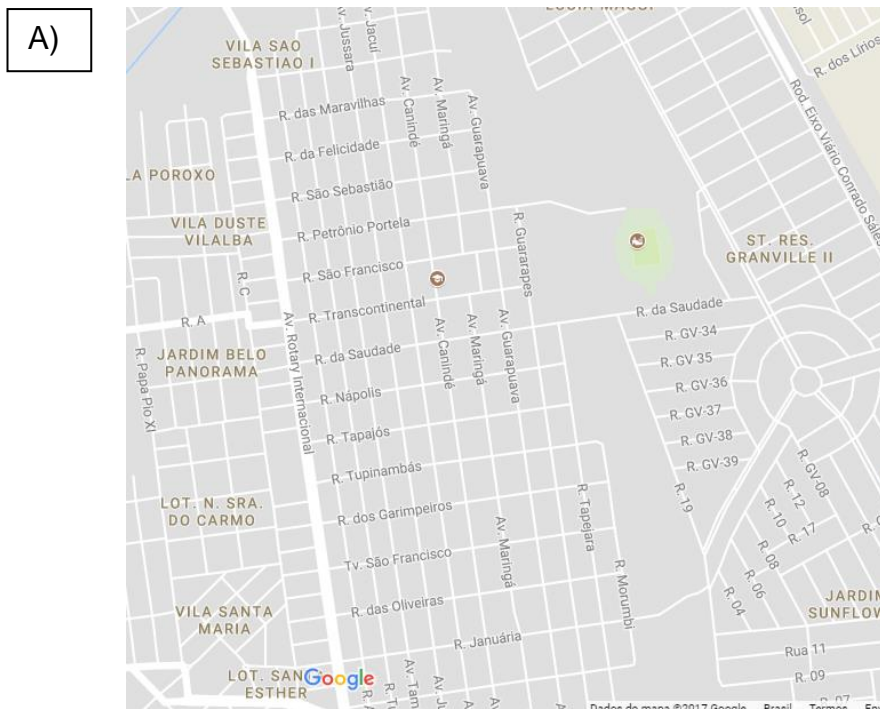
Figura 52 – Supermercado sem estacionamento, a calçada e utilizada para estacionar motos sem nenhuma ordenação, assim, como ocorre no supermercado Tropical.



Fonte: Urbaniza Engenharia Consultiva

4. AVENIDA BRASIL

Figura 53 – A) Avenida Bandeirantes (Vila São Sebastiao, Jardim Pelo Panorama, Loteamento Nossa Senhora do Carmo). B) Oficina auto mecânica, utilizando a calçada para concertos de carros, e estacionamento dos mesmos.



Fonte: Google Maps



Fonte: Urbaniza Engenharia Consultiva



Figura 54 – Conveniência Mendes, utilizando a calçada para recepção dos clientes, com cadeiras e mesas.



Fonte: Urbaniza Engenharia Consultiva

Figura 55 – Conveniência utilizando calçada para cadeiras e mesas.



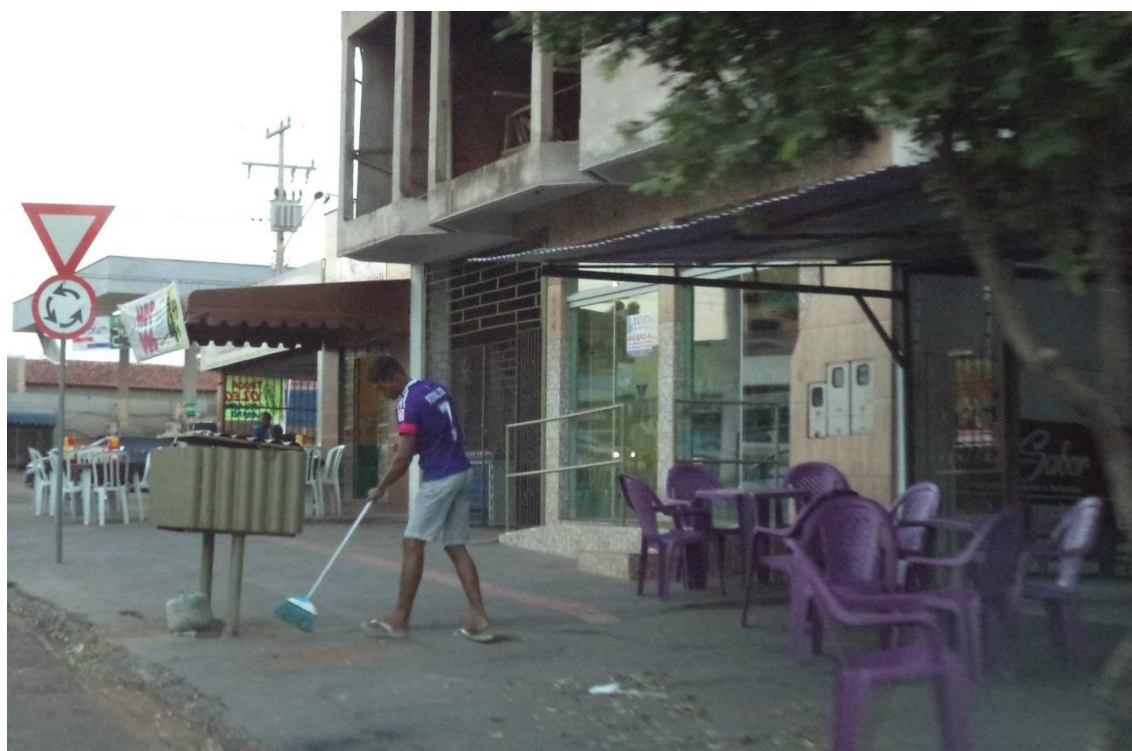
Fonte: Urbaniza Engenharia Consultiva

Figura 56 – Refrigeração utilizando calçada para carregar e descarregar mercadorias.



Fonte: Urbaniza Engenharia Consultiva

Figura 57 – Conveniências utilizando calçamento para colocar cadeiras e mesas para os clientes.



Fonte: Urbaniza Engenharia Consultiva

Figura 58 – Conveniências utilizando calçamento para colocar cadeiras e mesas aos clientes.



Fonte: Urbaniza Engenharia Consultiva

Figura 59 – Borracharia utilizando a calçada para realização de serviços, e exposição de produtos.



Fonte: Urbaniza Engenharia Consultiva

Figura 60 – Varias lanchonetes utilizando o calçamento para recepção dos clientes.



Fonte: Urbaniza Engenharia Consultiva

Figura 61 – Ponto de ônibus, sem calçamento, e iluminação pública.



Fonte: Urbaniza Engenharia Consultiva

Figura 62 – Loja de confecção utilizando a calçada para exposição de roupas.



Fonte: Urbaniza Engenharia Consultiva

Figura 63 – Oficina de motos, utilizando o calçamento para estacionamento de motos.



Fonte: Urbaniza Engenharia Consultiva

Figura 64 – Casa de venda de embalagem plásticas e barbearia, utilizando a calçada para propagandas, estacionamento de motos, e cadeiras e mesas para clientes.



Fonte: Urbaniza Engenharia Consultiva

Figura 65 – Conveniência utilizando a calçada para colocar cadeiras e mesas.



Fonte: Urbaniza Engenharia Consultiva



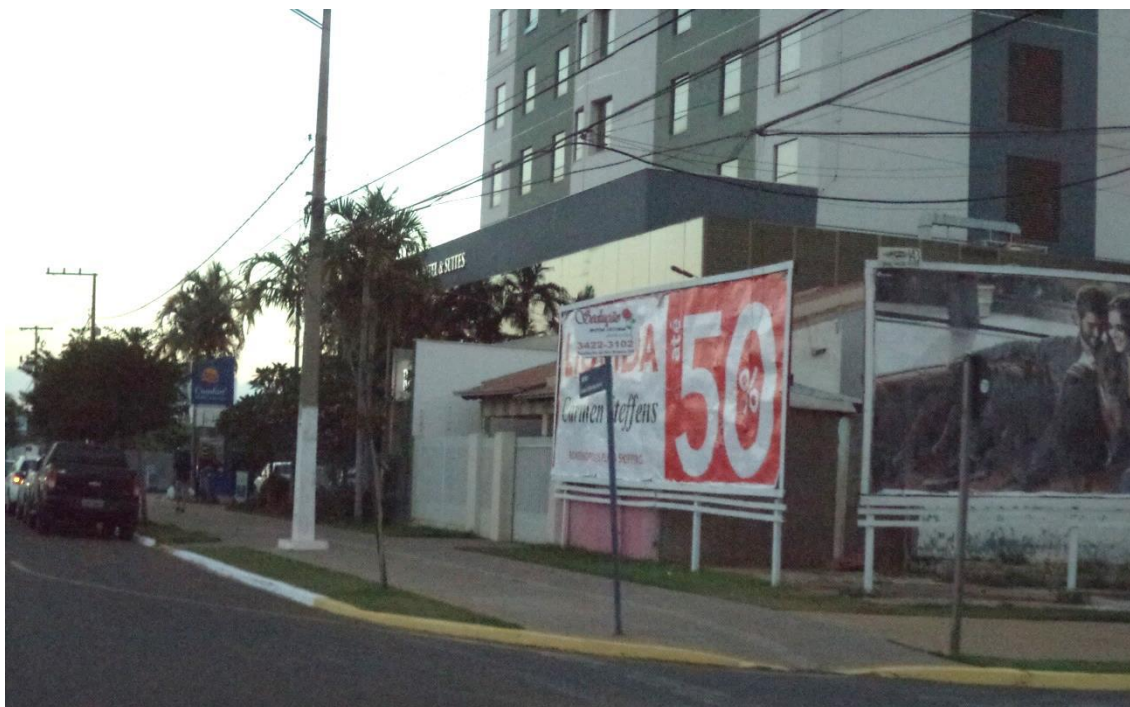
Figura 66 – Conveniência com utilizando a calçada para colocar cadeiras e mesas, e lixos na faixa de passeio.



Fonte: Urbaniza Engenharia Consultiva



Figura 68 – Presença de placas e postes dentro da faixa de passeio da calçada.



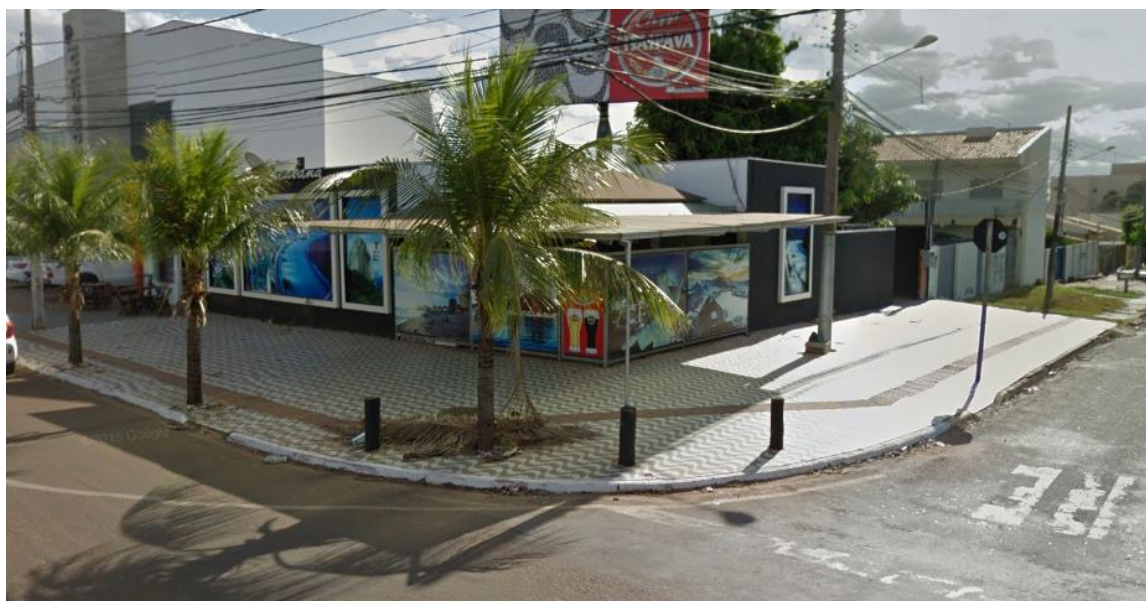
Fonte: Urbaniza Engenharia Consultiva

Figura 69 – Bar Água Doce Cachaçaria, utilizando cadeiras e mesas na faixa de pedestre da calçada.



Fonte: Urbaniza Engenharia Consultiva

Figura 70 – Mesmo bar Água Doce Cachaçaria, no período diurno.



Fonte: Urbaniza Engenharia Consultiva

Figura 71 – Sorveteria MilMix, utiliza a calçada e a faixa de passeio para atender aos clientes, com cadeiras e mesas espalhadas.



Fonte: Urbaniza Engenharia Consultiva



Fonte: Urbaniza Engenharia Consultiva

Figura 72 – Lanchonete utilizando calçamento e faixa de passeio para os pedestres para atendimento de seus clientes. Imagens do período noturno e diurno.



Fonte: Urbaniza Engenharia Consultiva



Fonte: Urbaniza Engenharia Consultiva

Figura 73 – Lanchonete com atendimento na calçada dentro da área de passeio, com cadeiras e mesas.

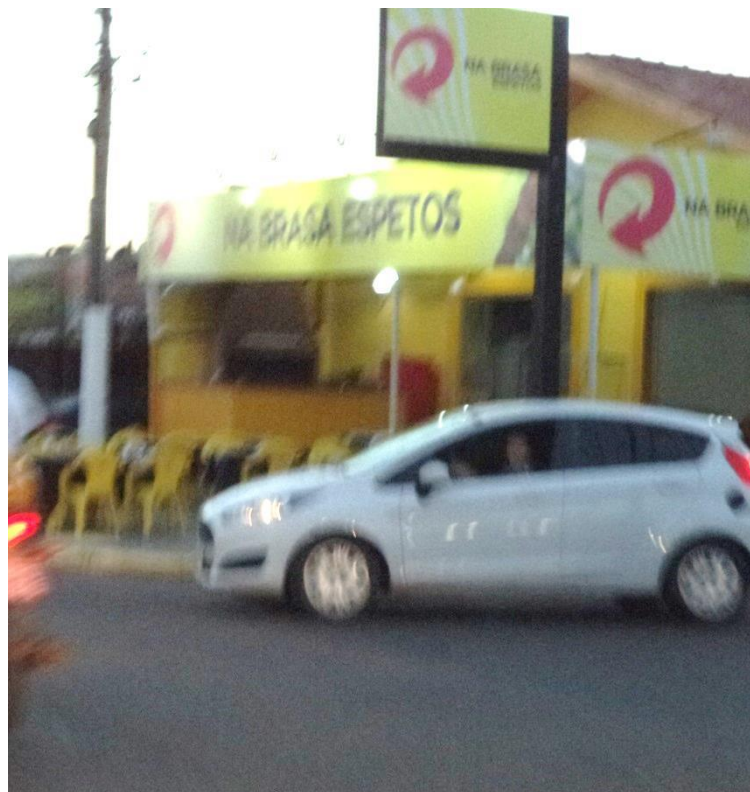


Fonte: Urbaniza Engenharia Consultiva



Fonte: Urbaniza Engenharia Consultiva

Figura 74 – Lanchonete de espetinhos, utilizando calçamento para atendimento dos clientes, com cadeiras e mesas.



Fonte: Urbaniza Engenharia Consultiva

Figura 75 – Lanchonete Bacanas Lanches, utilizando a calçada para recepção dos clientes colocando mesas e cadeiras.



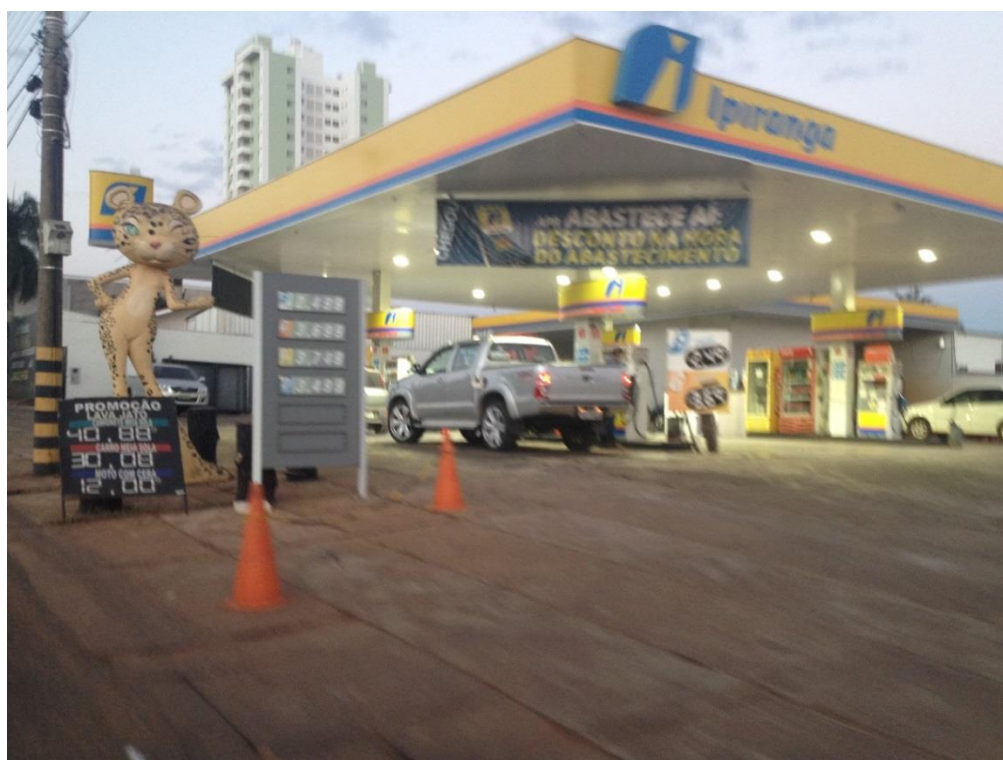
Fonte: Urbaniza Engenharia Consultiva

Figura 76 – Lanchonete Bacanas Lanches, utilizando a calçada para recepção dos clientes colocando mesas e cadeiras.



Fonte: Urbaniza Engenharia Consultiva

Figura 77 – Posto de gasolina com presença de placas e propagandas na calçada e faixa de passeio. Postos de gasolina com rebaixamento na calçada em toda área do posto.



Fonte: Urbaniza Engenharia Consultiva

Figura 78 – Ponto de ônibus dentro da faixa de passeio da calçada, e sem nenhuma estrutura de espera somente a placa de localização. Loco após na oficina mecânica a elevação da calçada.



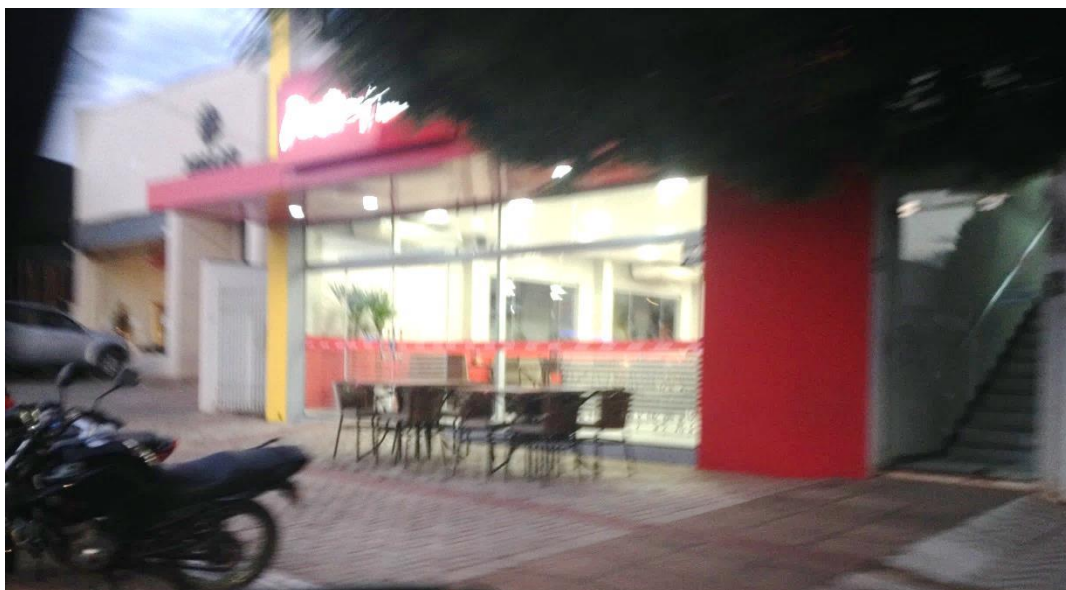
Fonte: Urbaniza Engenharia Consultiva

Figura 79 – Lanchonete Overdog, utilização do calçamento para atendimento ao cliente com cadeiras e mesas.



Fonte: Urbaniza Engenharia Consultiva

Figura 80 – Lanchonetes de esfias abertas, utilizando a calçada para atendimento ao cliente.



Fonte: Urbaniza Engenharia Consultiva

Figura 81 – Lanchonete Joy e boliche, com cadeiras e mesas dentro da faixa de passeio da calçada e sobre o piso tátil.



Fonte: Urbaniza Engenharia Consultiva



Fonte: Urbaniza Engenharia Consultiva

Figura 82 – Bar e lanchonete Ditado Popular utilizando a faixa de passeio e a faixa do piso tátil, bem como, toda a calçada para atendimento ao cliente colocando cadeiras e mesas.



Fonte: Urbaniza Engenharia Consultiva



Fonte: Urbaniza Engenharia Consultiva



Fonte: Urbaniza Engenharia Consultiva

Figura 84 – Diferença no declive de um lote para o outro.



Fonte: Urbaniza Engenharia Consultiva

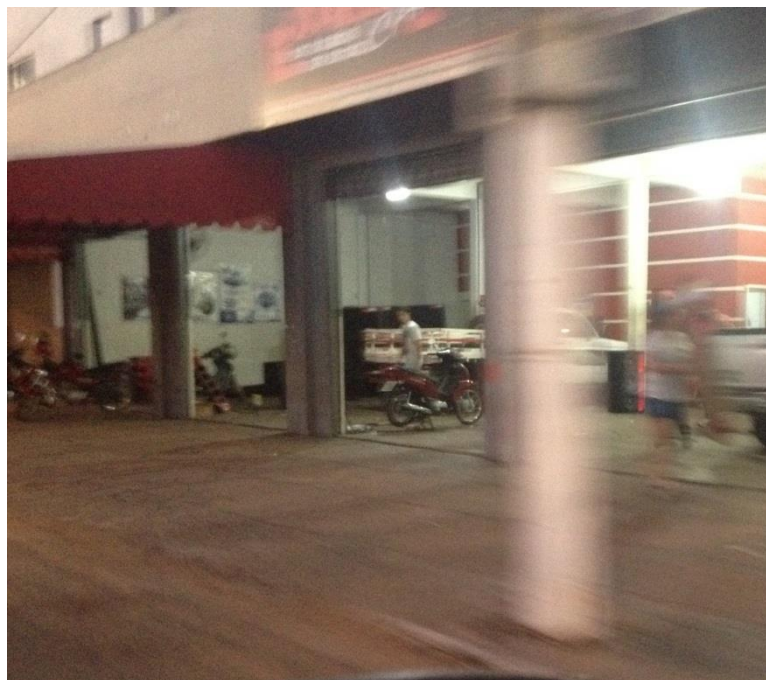
Figura 85 – LocaPaleta e Tacos Burger, restaurante de comida japonesa, utilizando a calçada para recepcionar os clientes colocando mesas e cadeiras.



Fonte: Urbaniza Engenharia Consultiva



Figura 86 – Oficina de auto som para carros, com rebaixamento da calçada em toda a entrada permitindo o acesso dos carros, que em muitas ocasiões, ficam na calçada dentro da faixa de passeio.



Fonte: Urbaniza Engenharia Consultiva

Figura 87 – Elevação da calçada de lote para outro, casa dos bolos (sala do prédio maior alugado) e residência particular.



Fonte: Urbaniza Engenharia Consultiva



Figura 88 – Próximo ao ponto de ônibus e após a sementes Polato, na rua Dom Pedro II, com frequência este veículo é estacionado sobre a faixa de passeio da calçada impedindo a passagem dos pedestres.



Fonte: Urbaniza Engenharia Consultiva

Figura 90 – Bar utilizando a calçamento para propagandas e atendimento ao cliente com as cadeiras, e ainda o declínio da calçada que nasce da edificação em direção a avenida.



Fonte: Urbaniza Engenharia Consultiva

Figura 91 – Mercado utilizando a parte da calçada para colocar os carrinhos, e ainda o declínio do calçamento em destaque.



Fonte: Urbaniza Engenharia Consultiva

Figura 92 – Declínio no calçamento em direção a rua, presença de piso tátil e sem rampa de acesso.



Fonte: Urbaniza Engenharia Consultiva

Figura 93 – Declínio elevado de um calçamento para outro, e utilização da calçada para atendimento ao cliente com cadeiras e mesas.

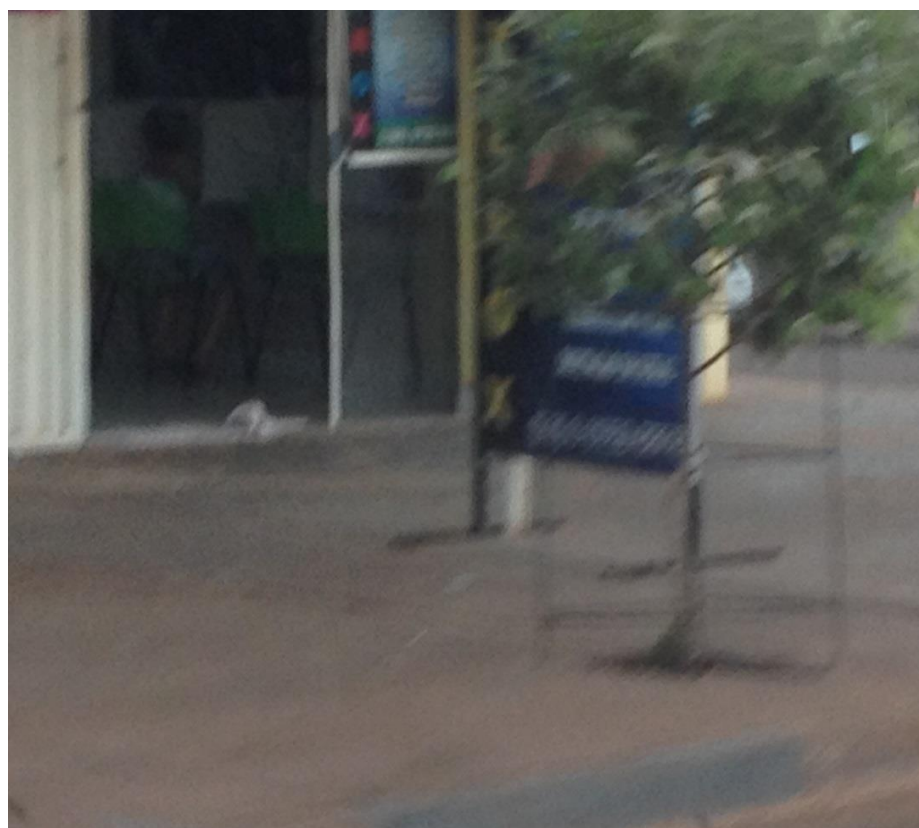


Fonte: Urbaniza Engenharia Consultiva



Fonte: Urbaniza Engenharia Consultiva

Figura 94 – Utilização da calçada dentro da faixa de passeio para propagandas com placas fixas.



Fonte: Urbaniza Engenharia Consultiva

Figura 95 – Loja de moveis Gazin, exposição dos produtos na calçada fora da faixa de passeio. Porém na calçada.



Fonte: Urbaniza Engenharia Consultiva

Figura 96 – Supermercado com estacionamento na calçada, presença de muitas motocicletas.



Fonte: Urbaniza Engenharia Consultiva



Fonte: Urbaniza Engenharia Consultiva

Figura 97 – Posto de gasolina, calçamento toda rebaixado, em toda a área pertencente ao posto, sem piso tátil e rampa de acesso.

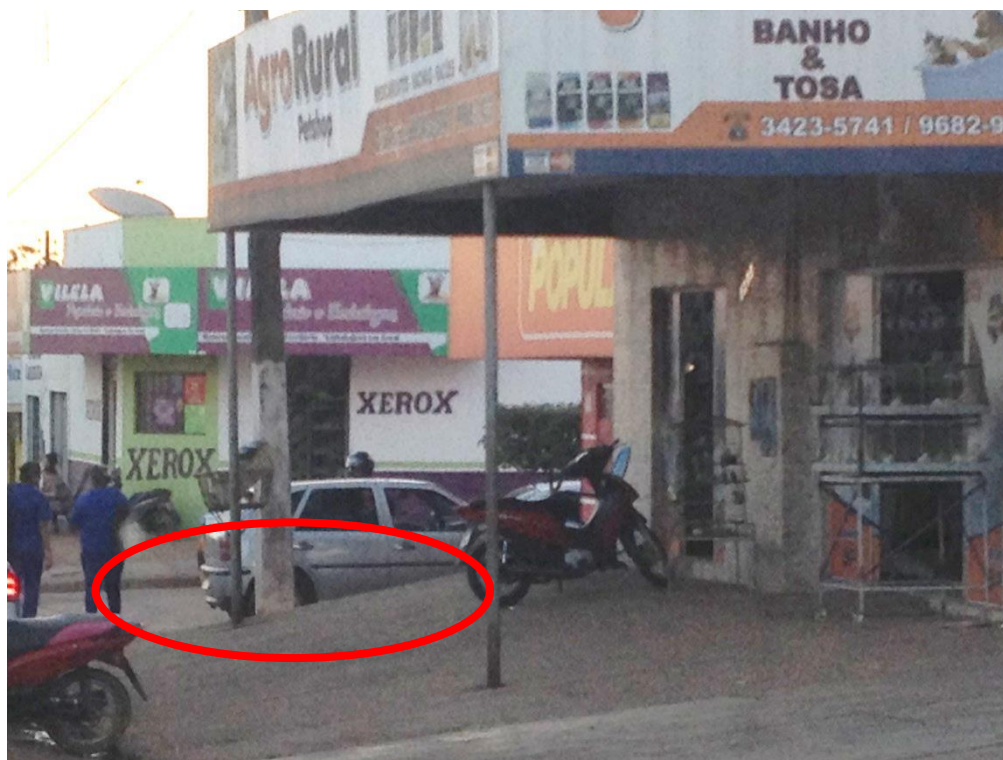


Fonte: Urbaniza Engenharia Consultiva



Fonte: Urbaniza Engenharia Consultiva

Figura 98 – Declínio elevado do calçamento nesta loja de produtos agropecuários.



Fonte: Urbaniza Engenharia Consultiva

Figura 99 101 – Presença de declínio elevado do calçamento para a faixa de passeio na calçada.



Fonte: Urbaniza Engenharia Consultiva

Figura 100 – Declínio da calçamento, fora da faixa de passeio da calçada.



Fonte: Urbaniza Engenharia Consultiva



Fonte: Urbaniza Engenharia Consultiva

Figura 101 – Bar utilizando o calçamento para atendimento ao cliente, com cadeiras e mesas sobre toda a faixa.



Fonte: Urbaniza Engenharia Consultiva



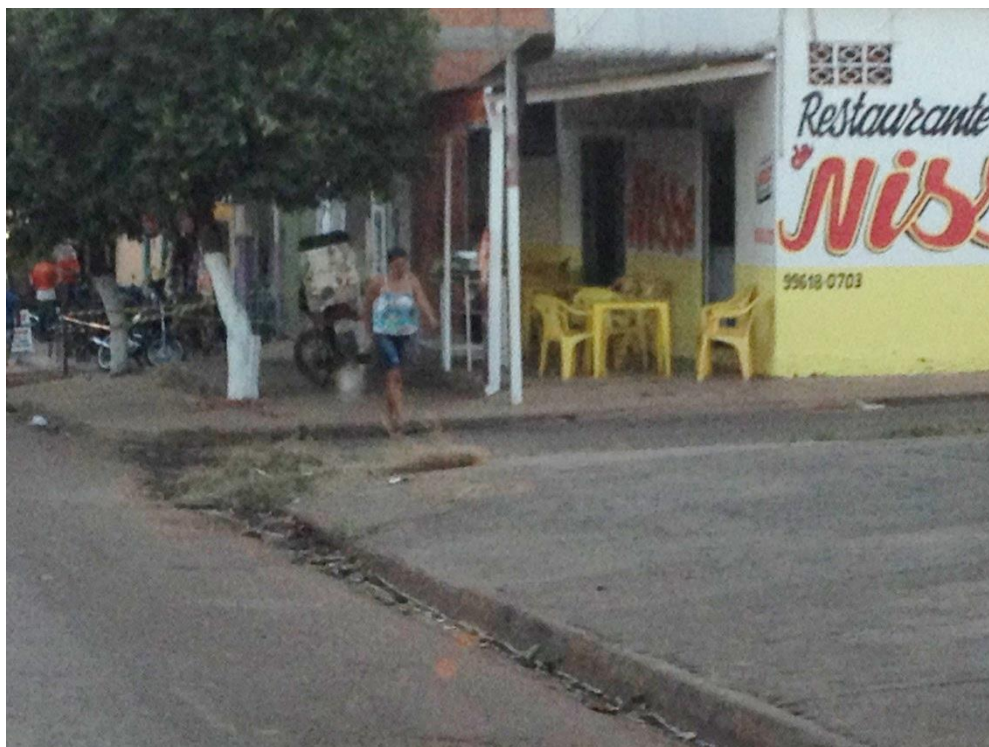
Fonte: Urbaniza Engenharia Consultiva

Figura 102 – Declínio no calçamento, porém, fora da faixa de passeio.



Fonte: Urbaniza Engenharia Consultiva

Figura 103 – Restaurante utiliza o calçamento para atendimento ao cliente, mas fora da faixa de passeio da calçada.



Fonte: Urbaniza Engenharia Consultiva

Figura 104 – Presença de cadeiras, mesas, e produtos em exposição na calçada.



Fonte: Urbaniza Engenharia Consultiva



Fonte: Urbaniza Engenharia Consultiva

Figura 105 – Loja de materiais de construção com exposição dos produtos e propaganda na calçada, bem na esquina.



Fonte: Urbaniza Engenharia Consultiva



Fonte: Urbaniza Engenharia Consultiva

Figura 106 – Casa de pregão com exposição de produtos e propaganda na calçada.



Fonte: Urbaniza Engenharia Consultiva

Figura 107 – Bar com cadeiras e mesas no calçamento, fora da faixa passeio, e com declínio até a rua.



Fonte: Urbaniza Engenharia Consultiva

Figura 108 – Exposição de rodas e pneus sobre o calçamento dentro da faixa de passeio.



Fonte: Urbaniza Engenharia Consultiva

Figura 109 – Declínio do calçamento de um lote para outro.



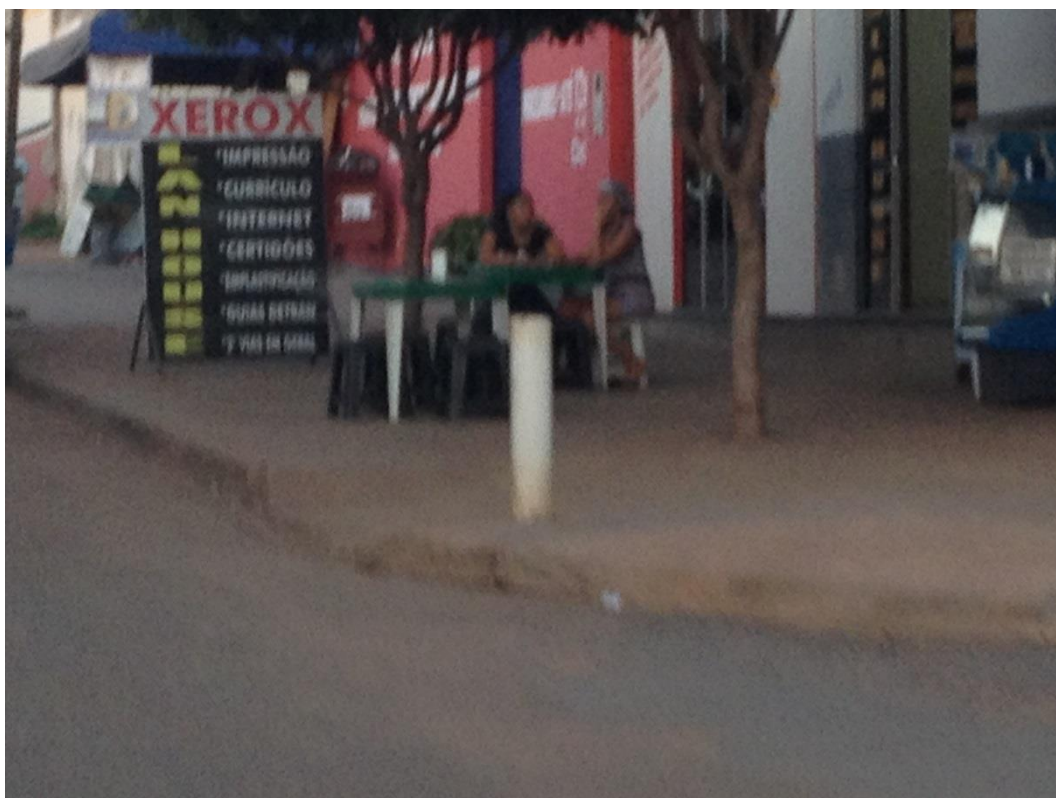
Fonte: Urbaniza Engenharia Consultiva

Figura 110 – Sem calçamento na faixa de passeio.



Fonte: Urbaniza Engenharia Consultiva

Figura 111 – Propaganda, cadeiras e mesas dentro da faixa de passeio da calçada.



Fonte: Urbaniza Engenharia Consultiva

Figura 112 – Falta de calçamento nas duas quadras, e em partes presença de calçada parcialmente.



Fonte: Urbaniza Engenharia Consultiva



Fonte: Urbaniza Engenharia Consultiva

Figura 113 – Oficina de motocicletas utilizando a calçada para estacionar as motos.



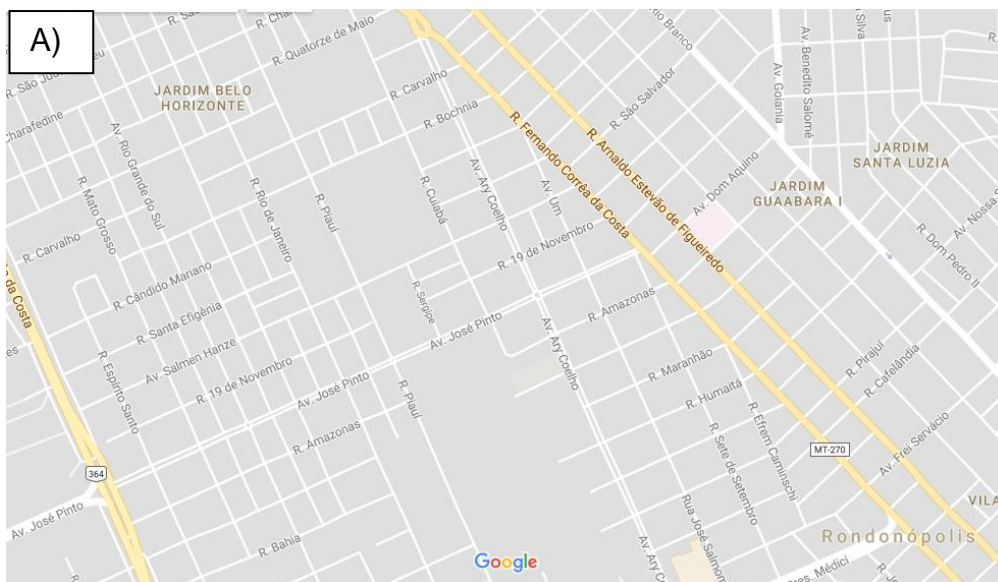
Fonte: Urbaniza Engenharia Consultiva



Fonte: Urbaniza Engenharia Consultiva

8. RUA FERNANDO CORREA DA COSTA

Figura 114 A) Avenida Fernando Correia da Costa (Bairros: Jardim belo Horizonte, Jardim Guanabara, Vila Mariana, Vila Birigui). B) Oficina mecânica ao lado de garagem de venda de carros, utilizam a calçada para estacionar.



Fonte: Google Maps



Fonte: Urbaniza Engenharia Consultiva



Figura 115 – Garagem de venda de carros utilizando a calçada para expor os veículos.



Fonte: Urbaniza Engenharia Consultiva

Figura 116 – Presença construção de mini-muros até a faixa de passeio da calçada.



Fonte: Urbaniza Engenharia Consultiva



Fonte: Urbaniza Engenharia Consultiva

Figura 117 – Presença de mini-muros novamente chegando próximo da área de passeio da calçada.



Fonte: Urbaniza Engenharia Consultiva

Figura 118 – Presença de carros em exposição pela loja Hundai, mtuio próximo a faixa de passeio.



Fonte: Urbaniza Engenharia Consultiva

Figura 119 - Oficina de carros, utilizando a calçada para estacionamento.



Fonte: Urbaniza Engenharia Consultiva



Fonte: Urbaniza Engenharia Consultiva

Figura 120 – Utilização da calçada até a faixa de piso tátil pela pizzaria Aviarella.



Fonte: Urbaniza Engenharia Consultiva



Fonte: Urbaniza Engenharia Consultiva